

Etang de Mercanton (Commune de Groisy)

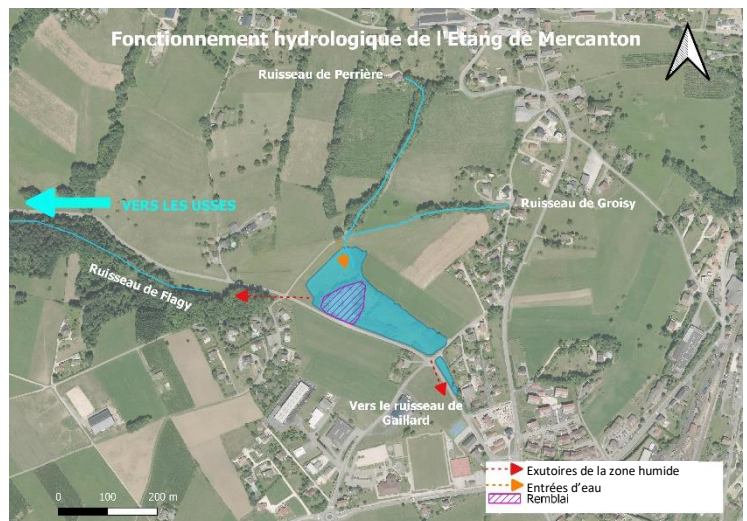
Présentation synthétique du site et de ses enjeux



Un site naturel à la source des Ussees et de la Fillière

La zone humide de Mercanton se localise sur une ligne de partage des eaux, en tête de 2 bassins-versants : les Ussees à l'Ouest et la Fillière (bassin versant du Fier) à l'Est. Elle occupe à ce titre une position stratégique, et assure de multiples fonctions :

- **Maintien d'une bonne qualité de l'eau** : rôle d'épuration
- **Régulation des crues** : située dans une sorte de cuvette naturelle, la zone humide assure un stockage d'eau dans le sol en période de pluie, et contribue ainsi à protéger le bâti proche et à assurer une bonne gestion de la ressource en eau à l'échelle du territoire, en réseau avec d'autres zones humides
- **Régulation des étiages** : par restitution lente de l'eau contenue dans les sols en période de sécheresse, elle contribue au soutien du débit des ruisseaux et des nappes souterraines
- **Puits de carbone** : comme toutes les zones humides, l'étang de Mercanton séquestre le carbone par la végétation qui s'y développe, et également au sein du sol, des horizons tourbeux ayant été identifiés
- **Réservoir de biodiversité** : Le site abrite des espèces souvent rares et protégées (voir photos ci-après), dont certaines n'ont pas été revues depuis plusieurs années du fait de la fermeture progressive des milieux par embroussaillage (lié à une altération des fonctions hydrauliques du site et une absence d'entretien du couvert végétal). Il se trouve être également une zone de refuge pour la grande faune (chevreuils notamment)
- **Qualité paysagère et support pédagogique**



Caractéristiques principales, en bref :

- Superficie du site : 2,5ha
- Alimentation en eau : ruisseaux de la Perrière et de Groisy, et émergences souterraines
- Epaisseur de tourbe : 1,8 m environ

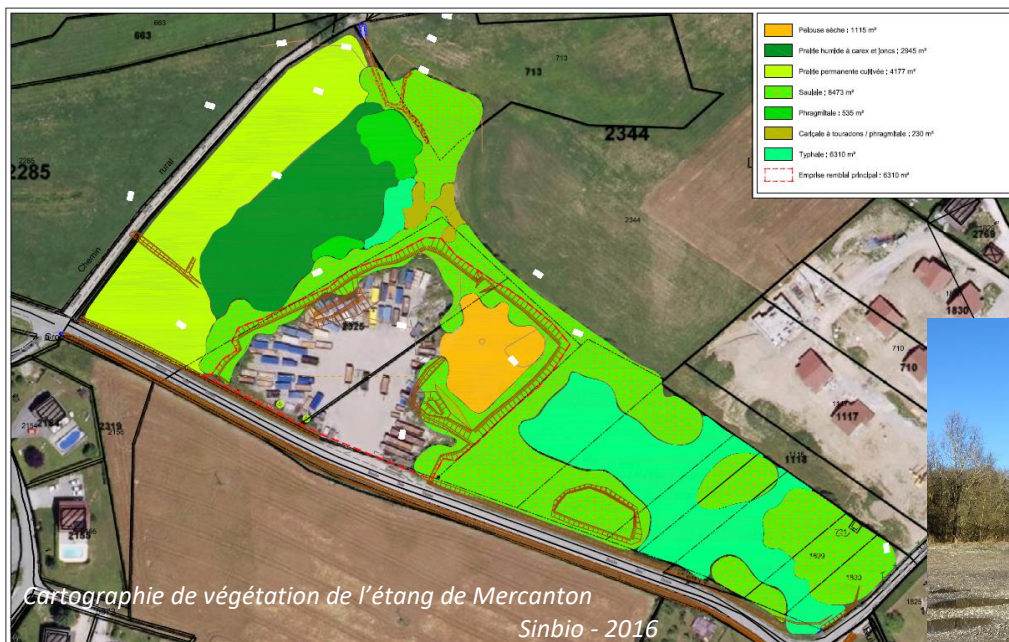


Un site altéré d'un point de vue fonctionnel

La zone humide de Mercanton souffre de la présence d'un remblai qui joue le rôle de véritable barrière hydraulique aux écoulements. La présence de fossés drainants atténue ses fonctionnalités hydrauliques, et altère sa capacité à stocker l'eau de manière optimale. Ces altérations génèrent un embroussaillage et une fermeture du site, dommageables aux espèces patrimoniales qu'il abrite et à la présence d'espèces qui affectionnent les milieux plus ouverts et les zones d'eau libre (libellules par exemple).



La petite nymphe au corps de feu, une des rares espèces de libellule présente sur le site



Vers un projet de restauration du marais

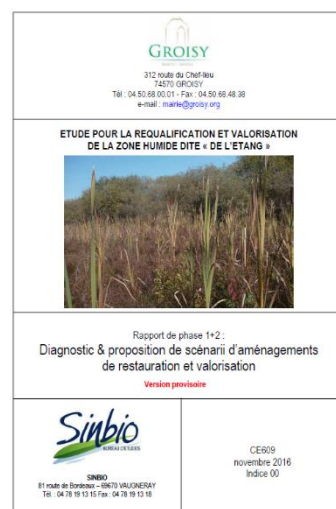
Un premier projet de restauration a été réalisé pour la mairie de Groisy en 2016. Celui-ci avait pour objectifs de :

- Rétablir le fonctionnement hydraulique du site et améliorer sa capacité de stockage en eau
- Restaurer ses fonctions écologiques et permettre à des espèces typiques de milieux ouverts de s'installer
- Aménager un lieu de détente, de découverte et d'éducation à l'environnement

Parmi les actions envisagées pour atteindre ces objectifs, il était notamment envisagé de :

- retirer une partie des remblais présents sur le site,
- mieux gérer les exutoires pour amplifier le volume de stockage d'eau sur le site,
- entretenir les ruisseaux alimentant la zone humide,
- restaurer les habitats naturels : actions de bucheronnage, broyage et fauche de végétation,
- valoriser le site d'un point de vue pédagogique : sentier de découverte, et aménagement de panneaux.

L'enjeu actuel est de relancer ce projet de restauration et d'actualiser l'étude, en concertation avec les propriétaires du site. La maîtrise d'ouvrage de cette restauration serait portée par le Syr'Usses, en partenariat avec la commune de Groisy.



Le projet initial de restauration, en chiffres :

- Surface de remblai : 6 310 m²
- Volume de remblai estimé : 11 100 m³
- Volume de remblai à retirer : 9 225 m³ environ
- Surface prévisionnelle de zone humide restaurée : environ 5 000 m²

Avec l'aide financière de :

